



градина над морето

Площта ѝ е 1000 квадратни метра. Уникалността на мястото е в красивото предиване на терена в стръмните скали, спускащи се към стихията на Черно море.

Геометрична хармоничност

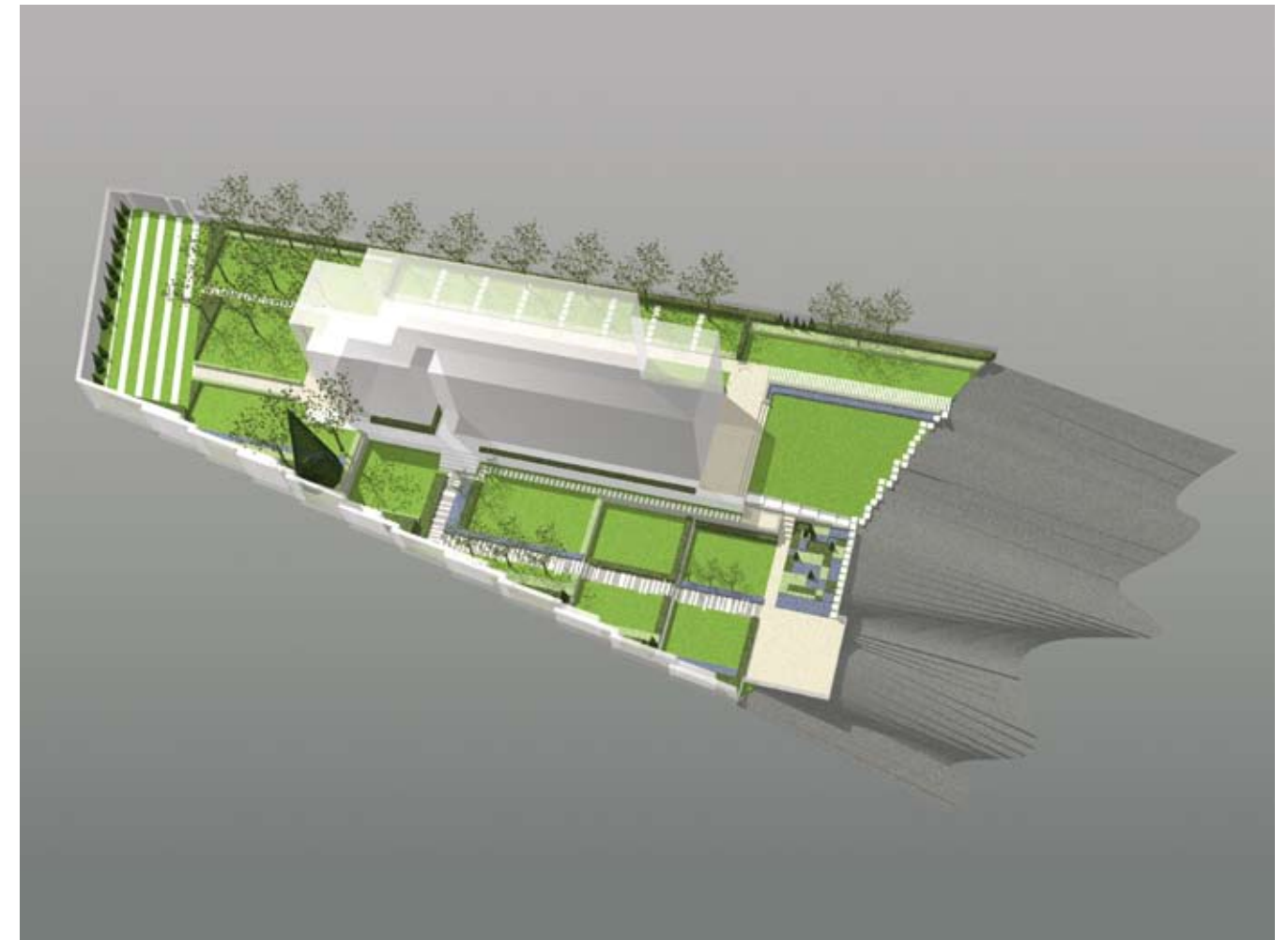
Къщата, проектирана от арх. Юлиан Пиперов (и публикувана в книгата 100 Houses by 100 Architects от поредицата 100 Of The World's Best Houses на австралийското издателство Images) е решена правоъгълно и минималистично, на което кореспондира и композицията на градината. Рисуният ѝ както на твърдата част - алеи и площадки, така и на меката - тревни петна,

растителни и цветни групи, също е строго геометрична. Декоративните гървета са подредени линеарно или пък са групирани по три, а овошните гървета в югозападната част на парцела са засадени в правоъгълна растер.

Динамика на движението

Главните и второстепенните алеи в двора образуват обиколен маршрут. Алеите също така

свързват входовете на къщата с интересните места в градината - площадката за сядане и съзерцание на морето, скалната градина, селскостопанския сектор. Влизането в парцела става от северозападната му страна. Там е предвидено място за паркиране. От паркинга главна алея от естествен камък води към входа на къщата, а второстепенна алея, решена като плочопътека, преминава в настилка от



План на градината, поглед отгоре, от юг
Вляво: Поглед от терасата на къщата към главната алея и площадката над морето

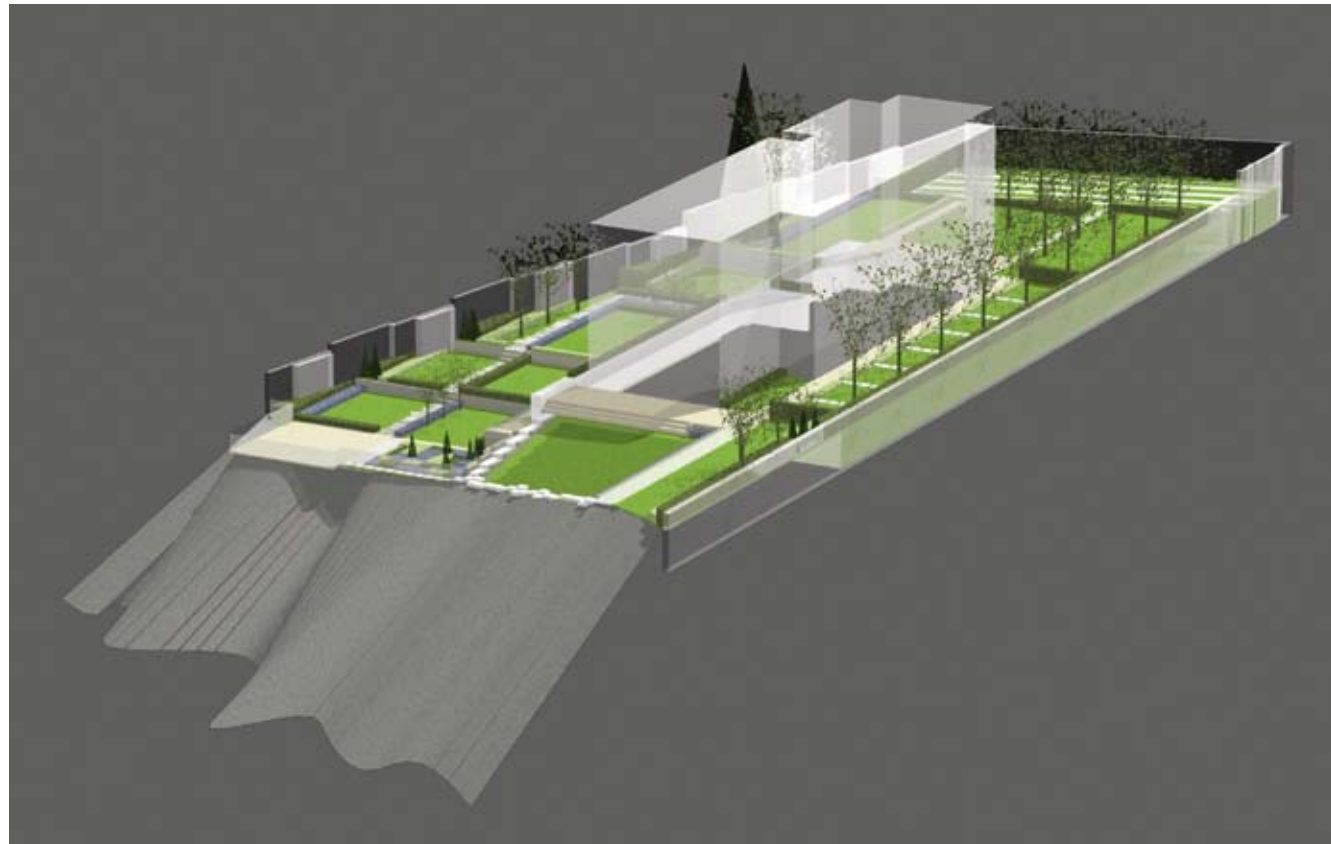
естествен камък, заобикаляща къщата. След селскостопанския сектор алеята също преминава в плочопътека, стигаща до ръба на скалите и визуално задънваща в морето. Най-нависената на случващи се интересни неща част от двора е югоизточната му половина. От централната, югоизточна част на къщата се слиза по стълби към градината. Оттам, от основата на стълбите, тръгват две алеи:

главна, с Г-образна форма, водеща към навесената над морето площадка, и второстепенна, права плочопътека, водеща към скалната градина и отново задънваща визуално в морето.

Динамика на съзерцанието

Главната алея, комбинация от филц и модулни бетонови елементи, въздейства като хоризонтален скулптурен акцент в композицията на двора. Много важна част от градината е площадката, навесена над морето, която по проект би трябвало да е оградена със стъклен парапет, за да не нарушава нищо красивата гледка. На нея е предвидено да се слагат шезлонги или пък маса и столове за хранене. До площадката

е разположена скална градина. Групите растения тук отново са композирани в правоъгълни петна. Камъните в скалната градина са местни, събрани от морския бряг. Разположена на границата между тревата и скалите, лека плочопътека свързва скалната градина с алеята, минаваща от задната страна на къщата. Цялата южна половина на градината е терасирана с подпорни стени, за да се получат използвани равни площадки. Всички подпорни стени, с изключение на една (която е висока 1 метър), са с малка височина - 40-50 см, за да нямам напращащо и доминиращо въздействие. Като парапет между нивото на къщата и нивото на градината е използван гълъг →



цветарник. Единственото място, където теренът е оставен естествено наклонен, е поляната между къщата и морето, рамкирана от двете страни с подпорни стени: от север със стена и алея, а от юг със серия стъпала, тип италианска рампа, които плавно слизат към скалите.

Мента, нар, кипариси и малко камък

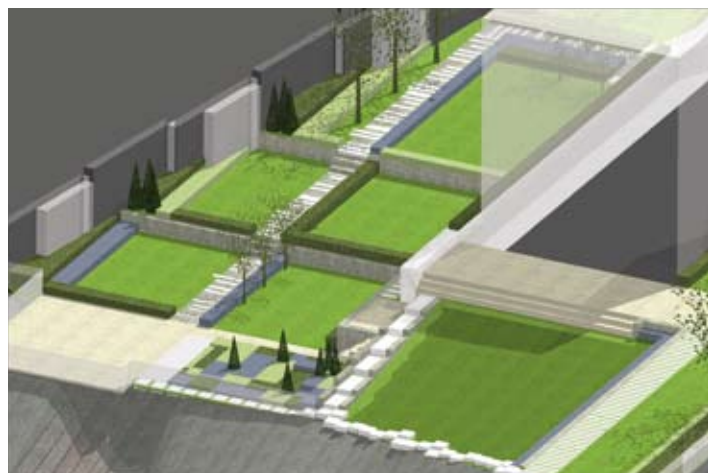
Един от видовете настилки в

градината е формован естествен камък, с който е облицована и оградата, и част от къщата. Други твърди материали, използвани тук, са модулните бетонови елементи - бетонови плочи 40x40 см и бетонови ивици 50x25 см. От тях са направени плочопътеките. Паркирането е решено като съчетание между коловози от бетонови елементи, по които минават гумите на автомобилите, а между тях са разположени



Парапетът цветарник и плочопътеката, задънваща визуално в морето
Горе: Поглед от североизток (от морето към градината)

Поглед от североизток към скалната градина, площадката над морето и скулптурната алея



паркингови елементи на тревна фуга. Идеята е в цялата градина да има максимално количество зеленина, а делът на твърдите материали, алеи и площадки да е минимален. Над подпорните стени или в основата им са посадени падащи или повдигащи се растения, за да се омекоти въздействието на стените.

Освен по-познатите декоративни растения са засадени и местни растителни видове - мента, смокини, нар. А също и кипариси, албиция, гафинов лист, които виреят само на определени места в България. В селскостопанския сектор са използвани много ароматни и кулинарни растения, които са билки и подправки и в същото време са декоративни - красиво цъфтящ с лилави едри като кълба цветове лук, пъстролистни чубрица, машерка и т.н.

Главната алея, водеща към площадката над морето и задънваща в него
Вдясно: Поглед от скалната градина към терасирания терен (в южната част на градината)

